



VALOARTE PROJECT
presenta

PURO ARGENTINA

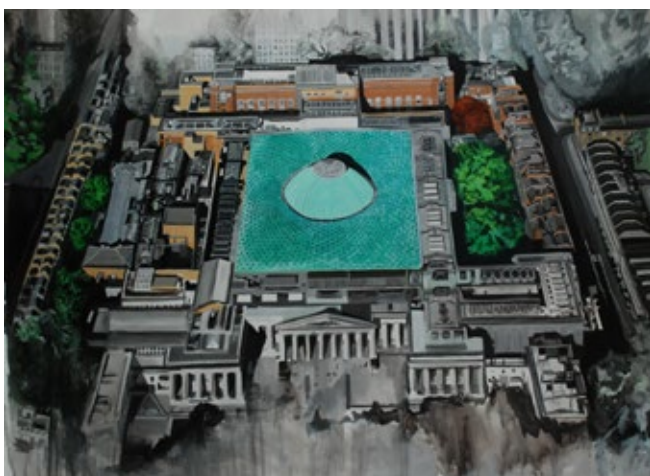
Ana Abregú

Nació en 1968 en Buenos Aires, Argentina. Vive y trabaja en dicha ciudad. Egresó de la Escuela de Bellas Artes, donde se formó en las disciplinas de dibujo, pintura y grabado, donde fue convocada para dictar clases de grabado desde 1993 hasta 2010. En la actualidad se desempeña como docente titular de la Cátedra de Dibujo, de dicha institución. Continúo su formación con Felipe Noé y luego con Sergio Bazán. Actualmente profesora en el área de plástica. Dirige Cubo Blanco, espacio de Arte dedicado a la enseñanza de las artes visuales. Ha participado en ferias internacionales y en múltiples exposiciones individuales y colectivas dentro y fuera de Argentina.



Ana Abregú

Ella
Acrílico sobre tela
163 x 200 cm.
2014



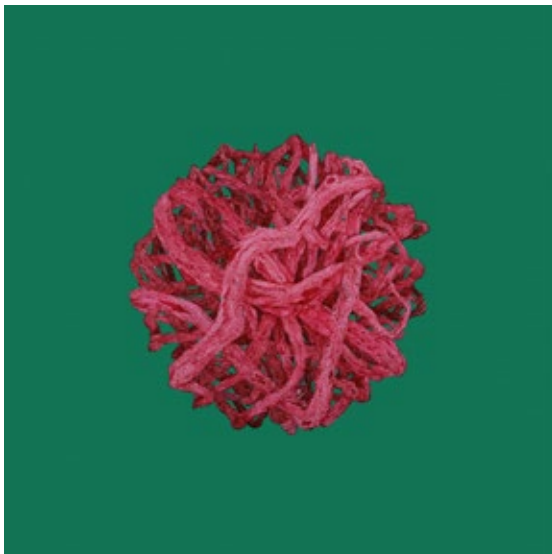
Ana Abregú

Sin título
Acrílico sobre tela
210 x 161 cm.
2014

María Sarandón

Nació en Buenos Aires Argentina el 2 de octubre de 1963. Estudió en la Escuela Nacional de Bellas Artes Prilidiano Pueyrredón de Buenos Aires.

Cuando termina la carrera se traslada a Milán Italia, donde reside durante cuatro años, allí continúa su formación en la Academia de Brera de Milán. En Argentina realizó numerosas muestras, individuales y colectivas y participó de salones y concursos. Desde el 2000 y hasta la actualidad se dedica también a la labor docente en su taller particular.



María Sarandón

Abrazo
Acrílico sobre tela
95 x 95 cm.
2014

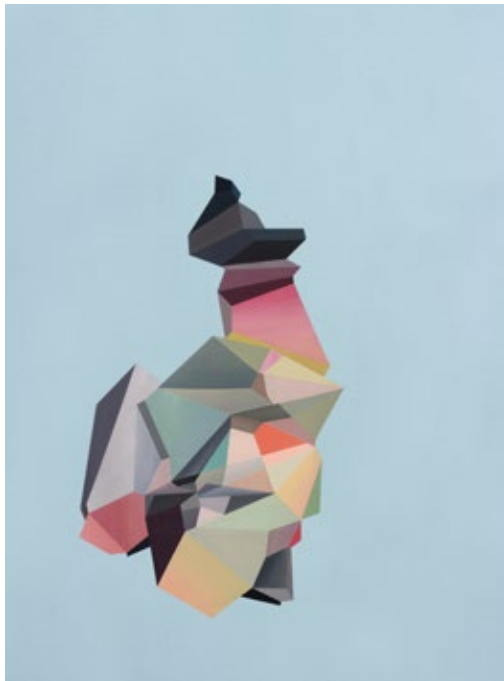


María Sarandón

Baobab
Acrílico sobre tela
195 x 38 cm.
2014

Laura Quesada

Nació el 23 de junio de 1964 en Buenos Aires, Argentina. Es artista plástica y guionista. Realizó Taller de Artes Visuales con Sergio Bazán, clínica de obra con Diana Aizemberg, pintura con Juan Doffo, dibujo y Pintura Estimulo de Bellas Artes y escenografía con Gastón Breyer en Buenos Aires.



Laura Quesada

Número a
Acrílico sobre tela
160 x 130 cm.
2013



Laura Quesada

1 2 3
Acrílico sobre tela
120 x 88 cm.
2013

Benjamín Aitala

Nació en Olavarría, provincia de Buenos Aires, Argentina, el 26 de diciembre de 1971. Actualmente es el Director del Centro Cultural San José [Olavarría], lugar en el que también se desempeña como curador de las muestras. Benjamín ha participado en importantes ferias internacionales de arte y su obra se encuentra en colecciones públicas y privadas. Ha sido un artista muy reconocido en el ámbito internacional.



Benjamín Aitala

Sin título
Acrílico sobre tela
130 x 200 cm.
2014



Benjamín Aitala

Sin título
Acrílico sobre tela
160 x 269 cm.
2014

Irina Rosenfeldt

Nació en Buenos Aires, Argentina en 1968. Estudió dibujo y pintura con reconocidos artistas como Sergio Bazán, Juan Doffo, Ariel Mlynarcewicz, Tomás Fracchia.

Premios: 2do Premio V Salon del Bicentenario, Concordia, Entre Rios (Agosto 2014), V National Bienal de Pintura, Museo "Urbano Poggio" Santa Fe (Julio 2013)

Su trabajo fue mostrado en SeeMee Billboard Times Square, Saatchi Artista del dia (19th May) y finalista Saatchi Showdown "Back to Nature". Acumula numerosas exposiciones individuales y colectivas.



Irina Rosenfeldt

La Quinta Estación
Acrílico sobre tela
160 x 210 cm.
2014



Irina Rosenfeldt

Sin título
Acrílico sobre tela
140 x 140 cm
2014

Ana Seggiaro

Nació en el año 1965 en Buenos Aires, Argentina. Es egresada de la Escuela Nacional de Bellas Artes Prilidiano Pueyrredón, como profesora de Grabado y Dibujo. Seggiaro es una artista de gran trayectoria que se ha especializado en las áreas del grabado, la pintura y el papel. En el año 1989 viaja a New York al Printmaking Workshop con Robert Blackburn y al Art Student's League, printmaking con Dellamonica. Acumula numerosas exposiciones individuales y colectivas en Buenos Aires, España, Uruguay y Estados Unidos. Ha sido destacada también como muralista y ganado varios premios dentro de los cuales destaca en 1990 Segundo Premio Adquisición Salón Municipal Manuel Belgrano, Ciudad de Buenos Aires y el Primer Premio de grabado II° Salón de la Juventud de San Isidro, Prov. de Buenos Aires. Esta artista cuenta ya con una carrera sólida, destacando recientemente su obra textil, con gran trayectoria a nivel internacional.



Ana Seggiaro

Sin Titulo

2013

Bordado sobre mapa

133 x 93 cm

Guillermo Conte

Nació en Buenos Aires, Argentina en 1956. Estudió en Buenos Aires National School of Fine Arts y en la Nuova Scuola Romana, en Italia.

Conte se trasladó a Italia en 1972 y vivió en Roma por 10 años. Trabajo como asistente de artistas en la Nuova Scuola Romana hasta que se convirtió en un personaje importante en la escuela.

El arte de Guillermo busca en evocar el pasado a través de la representación de objetos, los cual los convierte en símbolos.



Guillermo Conte

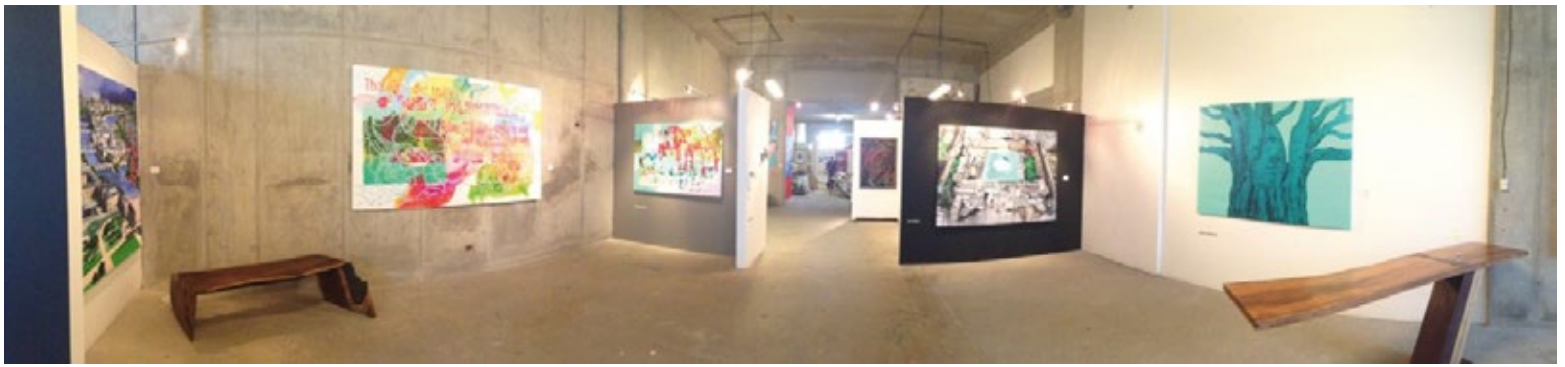
Ángeles
Papel calco y tintas
118 x 140 cm
2014

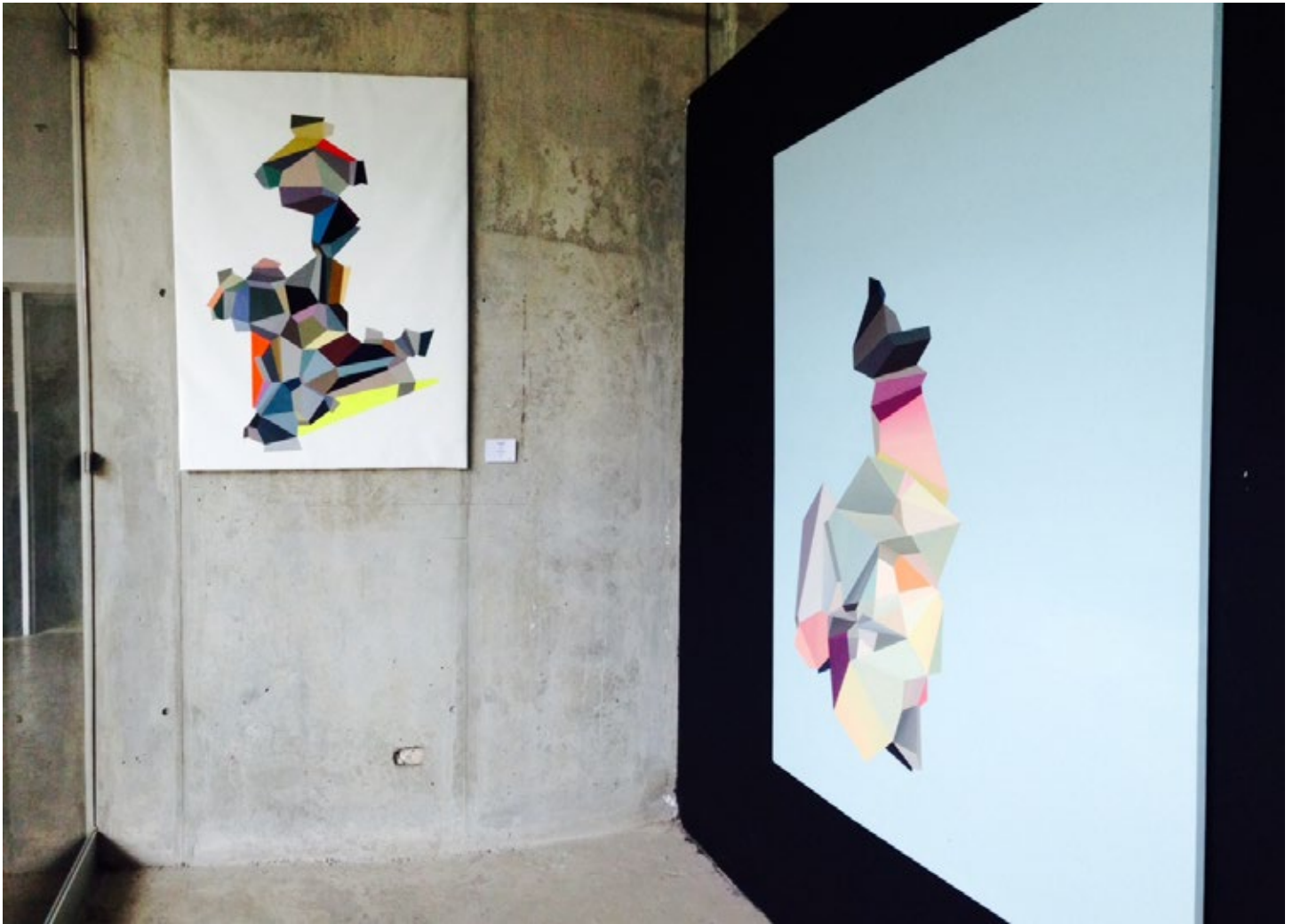
VALOARTE
PROJECT

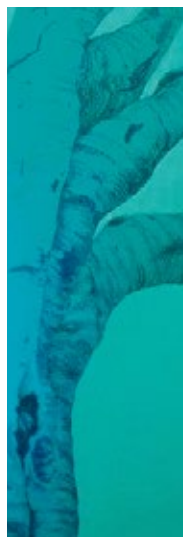
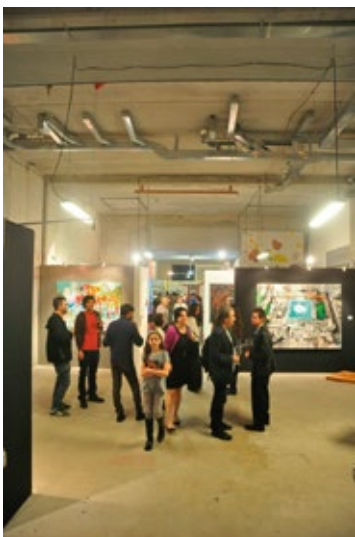
PURO
ARGENTINA

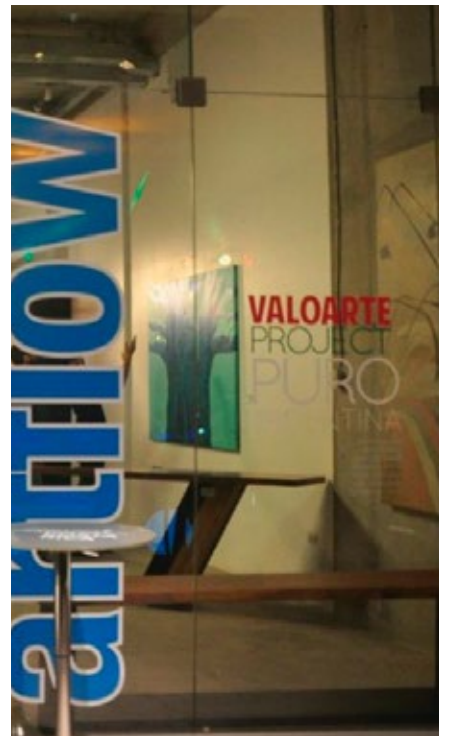
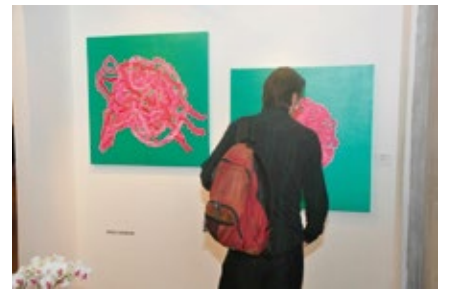
Ana Seggiaro
Ana Abregú
Laura Quesada
Benjamin Aitala
María Sarandón
Irina Rosenfeldt
Guillermo Conte

ART
O
PROJECT









Publicaciones en Prensa



Buenos Aires llegan del sur



Punta Argentina
 Víctor Martínez Chedío
 Este es el primer cuadro de la serie 'Punta Argentina' que muestra un paisaje con tonos cálidos y vibrantes, dominados por el rojo y el azul. El artista utiliza pinceladas gruesas y expresivas para crear una sensación de movimiento y energía. El fondo es oscuro, lo que hace que los colores principales resalten aún más.



Fórum a la distancia
 Víctor Martínez Chedío
 Este cuadro presenta una composición más compleja y abstracta, con una mezcla de colores cálidos y fríos. El rojo y el azul siguen siendo los colores predominantes, pero se añaden tonos de blanco y negro para crear un efecto de profundidad y contraste. Las formas son más definidas y estructuradas que en el cuadro anterior.



Equilibrado
 Víctor Martínez Chedío
 Este cuadro muestra un paisaje con una figura central que parece estar en equilibrio. El fondo es oscuro, lo que resalta la figura y los colores cálidos que la rodean. El artista utiliza una paleta limitada pero efectiva para crear una atmósfera de calma y estabilidad.



Visita guiada
 Víctor Martínez Chedío
 Este cuadro presenta un paisaje con una figura central que parece estar en equilibrio. El fondo es oscuro, lo que resalta la figura y los colores cálidos que la rodean. El artista utiliza una paleta limitada pero efectiva para crear una atmósfera de calma y estabilidad.



Bienes Colectivo
 Víctor Martínez Chedío
 Este cuadro muestra un paisaje con una figura central que parece estar en equilibrio. El fondo es oscuro, lo que resalta la figura y los colores cálidos que la rodean. El artista utiliza una paleta limitada pero efectiva para crear una atmósfera de calma y estabilidad.



Equilibrado
 Víctor Martínez Chedío
 Este cuadro muestra un paisaje con una figura central que parece estar en equilibrio. El fondo es oscuro, lo que resalta la figura y los colores cálidos que la rodean. El artista utiliza una paleta limitada pero efectiva para crear una atmósfera de calma y estabilidad.

artflow

Horarios

Lunes a Viernes 10:00 am - 6:00 pm

Sábado 1:00 pm - 9:00 pm

Domingo 1:00 pm - 6:00 pm

Información general:

2519-9051 / infoartflow@gmail.com

6056-2221 / karenclachar@gmail.com

 Artflow / VALOARTE